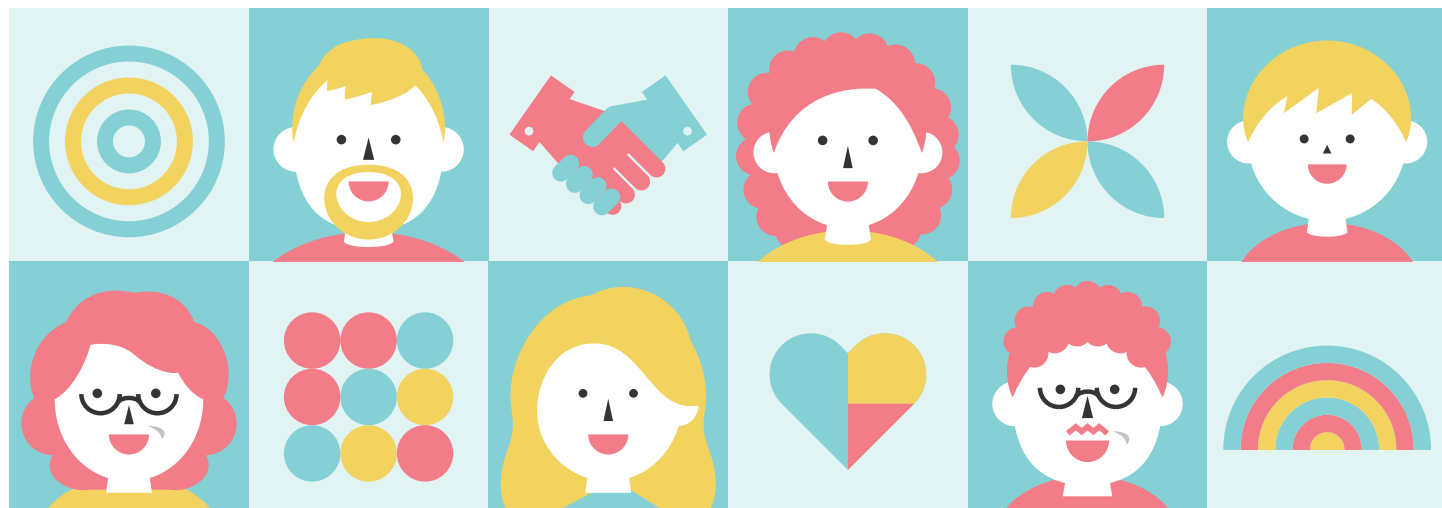




加賀田のみんなで、みらいのこと考えよう。

公民館ニュース



皆さんご存知ですか？

今、河内長野市では、加賀田小学校と加賀田公民館の複合化を計画しています。これは、老朽化が進む加賀田公民館を加賀田小学校内に移転することで、地域住民の皆さんにとって大事な施設や活動を将来にわたり維持していくという取り組みです。

この複合化により、学校教育と社会教育の融合（両方の機能を活かしてともに充実すること）を推進し、大人も子どもも通う学びの拠点「教育総合コミュニティ」となることを目指しています。

そこで、このたび、移転後の加賀田公民館の利用方法や公民館活動などを検討するワークショップを下記のとおり開催します。地域の皆さんのご参加をお待ちしています。



加賀田小学校



加賀田公民館

／ 加賀田の広場 ／

～こんなこと・あんなこと・できるかな・できるかも～

令和3年 **12月12日(日)** 午前10時～正午 ▶ 加賀田公民館

定員

20名
(先着順)

内容▶加賀田公民館の利用方法や新しいアイデア検討、仲間づくりなど
申込▶電話で文化・スポーツ振興課へ
(インターネットからかんたん申込)



問合せ

河内長野市教育委員会
文化・スポーツ振興課
☎0721-53-1111(内線735)

アンケートの概要

実施期間	令和3年9月～10月
対象	加賀田公民館クラブ員 約200人 校区内の自治会 約4,200世帯 加賀田小学校の保護者 約250人 加賀田公民館地区運営委員 15人など
配布数	約4,750
回答数	1,106
回収率	約23%

速報

加賀田地区の住民のみなさんにアンケート！

加賀田公民館と加賀田小学校の複合化について

加賀田公民館の課題

- 一度も利用したことがない人が約36% (397人) いました。
- 設備の老朽化、階段の危険性、駐車場の不足などの意見が多くありました。
- 参加したい講座やイベントが少ないという意見が多くありました。

Q 利用したことの無い理由
※複数回答

特に利用する目的・機会がない
85.9%

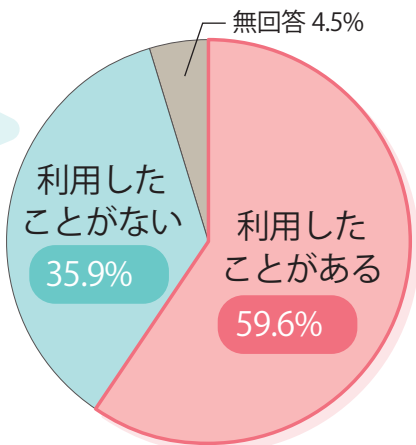
自宅から遠い
21.3%

存在場所を知らなかった
12.2%

公民館の講座・教室に関心がない
12.2%

※回答が多い上位4つの選択肢を抜粋

Q 加賀田公民館を利用したことがありますか？



Q 利用した際に感じたこと
※複数回答

各部屋・建物が狭い
94.2%

必要な設備や機材がない
90.9%

参加したい講座・イベントが少ない
54.4%

利用者層に偏りがある
15.7%

※回答が多い上位4つの選択肢を抜粋

今後の方向性について

- 「社会や地域の課題を学ぶ機会」、「趣味的なクラブやサークル活動の場」といった、学び・仲間づくりの機能を求める意見が多くありました。
- 小学校の中に公民館が入ることで、「子どもの体験的な活動」や「子どもが集まり安心して過ごせる場」に期待する意見が多くありました。

Q 移転後の加賀田公民館に、どのような場や機能があれば、行きたい、参加したいと思いませんか？ ※複数回答

学 び

仲間づくり

子ども

機 能

68.8%

64.4%

73.0%

68.2%

72.6%

67.9%

67.0%

社会や地域の課題を学ぶ機会

学んだことを地域で活かす仕組み

趣味的なクラブやサークル活動の場

子どもの体験的な活動

子どもが集まり安心して過ごせる場

適切な相談先につなげる機能

開放的で入りやすい空間デザイン

※%は「重要」「やや重要」の合計値の割合

公民館で主体的に参画・活動できそうなことについて

- 自分のスキルや知識を人に伝えたい、教えたいという意見がありました。
- 身体を動かす活動、子ども対象、スマートフォンなどのIT機器に関する講座、誰もが自由にくつろげるスペースなどへの期待がありました。

例

●英会話
ABC

●防災
=+=

●子育てサロン
👩👧👦

●絵本の読み聞かせ

●ペット
🐶

●喫茶コーナー
☕



●加賀田の歴史

●野菜作り
🥕🥬

●パソコンやスマートフォン etc.

ご協力ありがとうございました